

Przypominamy, że podczas Powszechnego Spisu Rolnego 2010 zbierane informacje będą dotyczyły:

stanu na **30 czerwca 2010 r.**

- prowadzenie działalności rolniczej,
- użytkowanie gruntów,
- powierzchnia zasiewów,
- pogłowie zwierząt gospodarskich,
- ciągniki, maszyny i urządzenia rolnicze;

12 miesięcy poprzedzających dzień 30 czerwca br.

- struktura dochodów gospodarstwa domowego,
- prowadzenie działalności innej niż rolnicza bezpośrednio związanej z gospodarstwem rolnym,
- aktywność ekonomiczna,
- zużycie nawozów mineralnych, wapniowych.

Prosimy o **zapamiętanie lub zapisanie tych informacji o swoim gospodarstwie rolnym!**

Zgodnie z ustawą o PSR 2010 r. użytkownicy gospodarstw rolnych są zobowiązani do udzielania odpowiedzi:

- ścisłych
- wyczerpujących
- zgodnych z prawdą

Podstawa prawna

Rozporządzenie Parlamentu Europejskiego i Rady (WE) nr 1166/2008 z 19 listopada 2008r. oraz uchylające rozporządzenie Rady (EWG) nr 571/88 (Dz. U. UE nr L 321 z dnia 1 grudnia 2008 r.).

Ustawa z dnia 17 lipca 2009 r. o Powszechnym Spisie Rolnym w 2010 r. (Dz. U. Nr 126, z dnia 10 sierpnia 2009 r., poz. 1040).

Tajemnica statystyczna:

- wszystkie dane zbierane podczas spisu **są poufne i podlegają szczególnej ochronie,**
- wyniki spisu zostaną opracowane w taki sposób, aby nie była możliwa identyfikacja poszczególnych osób i gospodarstw rolnych.

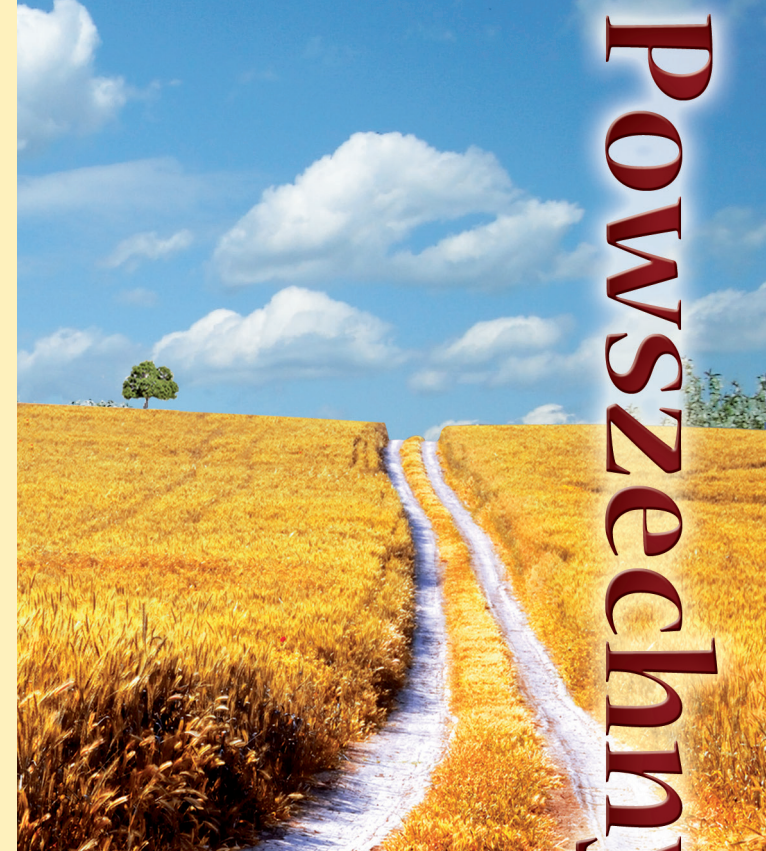
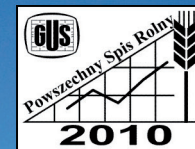
W sprawie pytań i wątpliwości dotyczących spisu można kontaktować się:

- z najbliższym Gminnym (Urząd Gminy) lub Wojewódzkim Biurem Spisowym (Urząd Statystyczny),
- z **Call Center**, w którym będzie specjalny numer telefonu,
- za pośrednictwem poczty elektronicznej **spis@stat.gov.pl**
- poprzez stronę internetową **www.stat.gov.pl** – z działem „Pytania do GUS”.

Więcej informacji o PSR 2010 znaleźć można na stronach internetowych:

www.spis.gov.pl i www.stat.gov.pl

1 IX–31 X 2010



Powszechny Spis Rolny 2010



Spis Rolny 2010



Zakład Wydawnictw Statystycznych

Opracowanie graficzne,
druk i dystrybucja



Powszechny Spis Rolny 2010 (PSR 2010)

1 IX–31 X 2010 r.

według stanu na dzień 30 czerwca 2010 r.

Szanowni Państwo!

- Spis rolny 2010 zostanie przeprowadzony we wszystkich krajach Unii Europejskiej.
- Powszechny Spis Rolny 2010 to pierwszy spis realizowany od czasu przystąpienia Polski do Unii Europejskiej.
- Powszechny spis rolny to największe ogólnopolskie badanie statystyczne rolnictwa.
- PSR 2010 obejmie ponad 1,85 mln gospodarstw rolnych.
- **Po raz pierwszy w spisie zostaną zastosowane wyłącznie formularze elektroniczne!**
- **Po raz pierwszy w spisie zostaną wykorzystane informacje pochodzące ze źródeł administracyjnych!**

Spis umożliwi:

- zebranie aktualnych informacji o polskim rolnictwie,
- opisanie sytuacji społecznej i gospodarczej polskiego rolnictwa,
- opisanie zmian, jakie zaszły w polskim rolnictwie od ostatniego Powszechnego Spisu Rolnego w 2002 r.,
- wykonanie zobowiązań międzynarodowych (Komisja Europejska, ONZ).

Obchód przedspisowy

W dniach od 9 do 23 sierpnia br. zostanie przeprowadzony **obchód przedspisowy**, w trakcie którego rachmistrze spisowi, przekażą informacje o spisie i wręczą list Prezesa GUS zapraszający do udziału w spisie.

Metody spisu

- **Od 1 września do 17 października br. – samospis internetowy.** Na stronach internetowych www.stat.gov.pl, oraz www.spis.gov.pl będzie udostępniony elektroniczny formularz przeznaczony **wyłącznie dla Państwa i tylko Państwo** będą mogli uzyskać do niego dostęp (**on-line**). **Pamiętajmy!** Od momentu pierwszego zalogowania do formularza dane można wprowadzać i uzupełniać przez **14 dni**. Przed rozpoczęciem spisu elektroniczne formularze spisowe dla każdego gospodarstwa rolnego zostały już częściowo wypełnione dostępnymi danymi pochodzącymi ze źródeł administracyjnych. Brakujące dane należy uzupełnić, a jeśli pojawią się błędne informacje – skorygować je. Szczegółowa instrukcja wypełniania formularza dostępna będzie na stronach internetowych www.stat.gov.pl oraz www.spis.gov.pl
- Dla gospodarstw, które nie mają dostępu do Internetu istnieje możliwość samodzielnego spisania się **metodą off-line**. Polega ona na wypełnianiu „czystych” formularzy elektronicznych, które nie zawierają żadnych danych. Formularze można pobrać na nośnikach elek-

tronicznych w Gminnym Biurze Spisowym (Urząd Gminy) i Wojewódzkim Biurze Spisowym (Urząd Statystyczny).

- **Od 8 września do 31 października br.** ankieterzy statystyczni będą realizować **wywiady telefoniczne**. Skontaktują się z tymi użytkownikami gospodarstw rolnych, którzy nie spisali się przez Internet. Ankieterzy są pracownikami urzędów statystycznych i dzwoniąc do respondentów są zobowiązani podać swoje dane identyfikacyjne. Tożsamość ankieterów można w każdej chwili sprawdzić w wojewódzkim urzędzie statystycznym.
- **Od 8 września do 31 października br.** użytkownicy gospodarstw rolnych, którzy wcześniej nie dokonali samospisu lub nie spisali się poprzez wywiad telefoniczny, zostaną odwiedzeni przez rachmistrzów spisowych. **Pamiętajmy!** Rachmistrz spisowy musi nosić w widocznym miejscu identyfikator ze zdjęciem, imieniem i nazwiskiem oraz pieczęcią urzędu statystycznego, pieczęcią imienną i podpisem dyrektora urzędu. Rachmistrz jest osobą przeszkoloną w zakresie przeprowadzania spisu i złożył na piśmie przyrzeczenie bezwzględnego przestrzegania tajemnicy statystycznej. Rachmistrz przeprowadzając wywiad będzie wprowadzać informacje do przenośnego urządzenia elektronicznego – hand-held. Zebrane dane będą automatycznie kodowane i przesyłane do serwera GUS.

SAMOSPIS INTERNETOWY najdogodniejszą formą przekazania danych



POWSZECHNY SPIS ROLNY 2010

zostanie przeprowadzony na terenie całego kraju w dniach **1 września – 31 października 2010r.**

wcześniej – w dniach **od 9 do 23 sierpnia** rachmistrze przeprowadzą obchód przedspisowy – w czasie którego zweryfikują listę gospodarstw rolnych.

W spisie informacje będą zbierane według stanu na dzień **30 czerwca 2010 r., godz. 24⁰⁰**, a niektóre pytania będą dotyczyły okresu 12 miesięcy poprzedzających spis tzn. od 1 lipca 2009 r. do 30 czerwca 2010 r.

Spisem zostaną objęte gospodarstwa rolne osób fizycznych i prawnych oraz jednostek organizacyjnych nie mających osobowości prawnej.

W badaniu pełnym zostaną zebrane dane z gospodarstw rolnych prowadzących działalność rolniczą o powierzchni użytków rolnych wynoszącej co najmniej 1 ha, a także z gospodarstw rolnych o powierzchni użytków rolnych poniżej 1 ha prowadzących uprawę roślin lub chów zwierząt gospodarskich powyżej określonych progów.

Gospodarstwa o powierzchni użytków rolnych mniejszej niż 1 ha, nieprzekraczające określonych progów, a także takie, w których nie prowadzi się działalności rolniczej, będą objęte badaniem reprezentacyjnym.

Dodatkowo w wybranych gospodarstwach zostanie przeprowadzone badanie metod produkcji rolnej.

Od poprzedniego spisu minęło 8 lat. PSR 2010 będzie pierwszym spisem realizowanym od czasu przystąpienia Polski do Unii Europejskiej. Niezwykle istotne jest, że będzie on przeprowadzony w zbliżonym terminie i zakresie tematycznym we wszystkich państwach członkowskich UE.

Porównywalne dane ze spisów mają dla Komisji Europejskiej podstawowe znaczenie z uwagi na wykorzystanie ich dla potrzeb planowania i realizacji wspólnej polityki rolnej.

Powszechny Spis Rolny w połączeniu z informacjami zebranymi w Narodowym Spisie Powszechnym Ludności i Mieszkań, który odbędzie się w 2011 r., da odpowiedź na wiele pytań dotyczących m.in. zatrudnienia w rolnictwie, starzenia się ludności wiejskiej i problemu następców, czy wpływu rolnictwa na środowisko.

Pozwoli on na analizę zmian polskiego rolnictwa przed i po przystąpieniu Polski do UE oraz na porównanie pozyskanych informacji z danymi o gospodarstwach rolnych z innych państw należących do Unii Europejskiej.

Celem Powszechnego Spisu Rolnego 2010 jest:

- zgromadzenie aktualnych informacji o polskim rolnictwie, tj. zapewnienie bazy informacyjnej o gospodarstwach rolnych i związanych z nimi gospodarstwach domowych, niezbędnej dla realizacji krajowej, regionalnej, lokalnej polityki rolnej i społecznej na wsi,
- analiza zmian, jakie zaszły w rolnictwie od ostatniego spisu w 2002 r., w tym przemian po przystąpieniu Polski do UE,
- dostarczenia informacji z dziedziny rolnictwa w zakresie i terminach określonych przez Komisję Europejską,
- wykonanie zobowiązań Polski w zakresie dostarczenia informacji dla potrzeb innych niż EUROSTAT organizacji międzynarodowych (FAO, OECD i in.),
- aktualizacja statystycznego rejestru gospodarstw rolnych i leśnych do różnych badań z zakresu rolnictwa, które będą prowadzone w kolejnych latach.

W spisie zostaną zebrane następujące informacje:

- **ogólna charakterystyka gospodarstwa rolnego** – uwzględniająca cechy adresowe siedziby użytkownika i siedziby gospodarstwa rolnego (m.in. informacje o użytkowniku gospodarstwa, opisanie struktury własnościowej użytków rolnych, działalności rolniczej i innej niż rolnicza prowadzonej w gospodarstwie rolnym),
- **użytkowanie gruntów i powierzchnia zasiewów** – informacje o ogólnej powierzchni gruntów gospodarstwa, w podziale na kategorie użytkowania oraz o powierzchni zasiewów poszczególnych upraw rolnych,
- **zwierzęta gospodarskie** – liczebność i struktura pogłowia zwierząt gospodarskich poszczególnych gatunków,
- **ciągniki, maszyny rolnicze i urządzenia** – dane o liczbie ciągników własnych i wspólnych, w podziale na klasy mocy silnika oraz o liczbie wybranych maszyn i urządzeń rolniczych,
- **zużycie nawozów** – dane w czystym składniku o ilości stosowanego nawożenia mineralnego, wapniowego oraz nawożenia organicznego pochodzenia zwierzęcego,
- **pracujący w gospodarstwie rolnym** – informacje o wielkości i strukturze zasobów pracy w rolnictwie (uwzględniane będą wszystkie osoby wykonujące pracę w gospodarstwie rolnym w ciągu 12 miesięcy poprzedzających badanie),
- **struktura dochodów gospodarstwa rolnego z użytkownikiem gospodarstwa rolnego. Pytania dotyczą wyłącznie procentowego udziału w łącznych dochodach gospodarstwa domowego** dochodów z tytułu: prowadzenia działalności rolniczej (w tym płatności do gruntów ornych i programów wsparcia rozwoju obszarów wiejskich), pozarolniczej działalności gospodarczej, pracy najemnej, emerytur i rent oraz innych źródeł niezarobkowych,
- **metody produkcji rolniczej (wpływ rolnictwa na środowisko)** – m.in. informacje o metodach uprawy gleby, zabezpieczania gleby przed wypłukiwaniem składników pokarmowych, zabiegach przeciwozyjnych, systemach utrzymania zwierząt gospodarskich.

Podstawą prawną do przeprowadzenia spisu jest **ustawa z dnia 17 lipca 2009 r. o powszechnym spisie rolnym w 2010 roku** (Dz. U. Nr 126, poz. 1040).

Osoby przekazujące dane o gospodarstwach rolnych są obowiązane do udzielania ścisłych, wyczerpujących i zgodnych z prawdą odpowiedzi w zakresie określonym w ustawie (art. 9 ust. 5 ww. ustawy). Udzielenie odpowiedzi niezgodnych ze stanem faktycznym oraz odmowa udzielenia odpowiedzi pociągają za sobą skutki prawne przewidziane w przepisach art. 56 i 57 ustawy o statystyce publicznej (Dz. U. z 1995 r. Nr 88, poz. 439 z późn. zm.).

W spisie Polska, tak jak większość krajów europejskich, zastosuje model mieszany polegający na połączeniu danych z rejestrów administracyjnych z danymi pozyskanymi bezpośrednio od użytkowników gospodarstw rolnych.

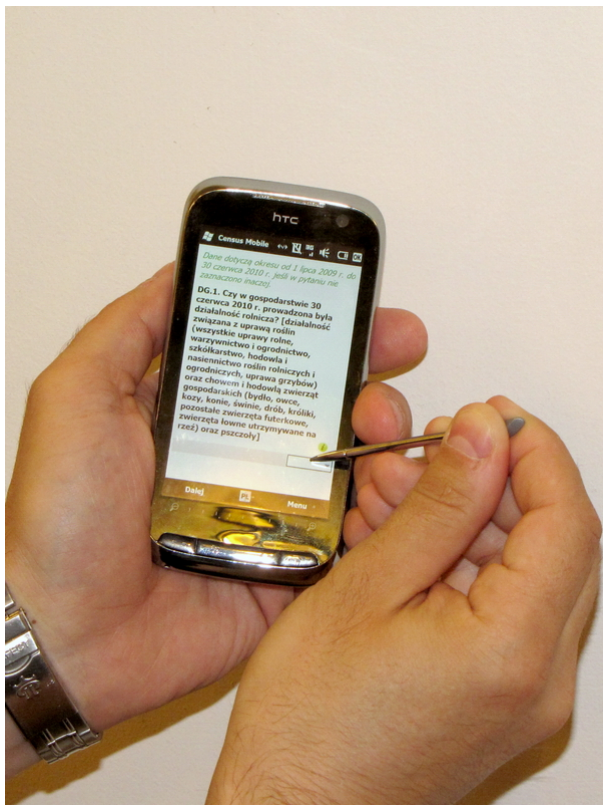
Przed spisem Główny Urząd Statystyczny pozyskał dane o gospodarstwach rolnych i ich użytkownikach z systemów informacyjnych administracji publicznej oraz innych źródeł pozastatystycznych.

Dzięki temu na formularzach spisowych **niektóre dane będą wypełnione już przed spisem**. W trakcie spisu **informacje te zostaną potwierdzone lub zmienione oraz uzupełnione**.

Dane w spisie będą gromadzone trzema metodami:

- 1) za pośrednictwem internetu – **od 1 września do 17 października** użytkownik gospodarstwa rolnego może samodzielnie wypełnić formularz spisowy przez Internet; Respondenci, którzy wyrażą chęć dokonania samospisu przez Internet, będą mogli skorzystać z udostępnionego on-line formularza elektronicznego dla danego gospodarstwa rolnego. Formularz należy sprawdzić (część pytań będzie wypełniona) i uzupełnić brakujące informacje. Formularz będzie można wypełniać etapami i po zapisaniu wypełnionej części powracać do formularza w ciągu 14 dni od pierwszego zalogowania się. Respondenci będą mogli również dokonać samospisu na tzw. „czystym” formularzu elektronicznym (off-line), który nie będzie zawierał żadnych danych. Po wypełnieniu będzie można przesłać go przez Internet (bezpiecznym protokołem) lub przekazać na nośniku CD do określonego gminnego lub wojewódzkiego biura spisowego.
- 2) drogą wywiadu telefonicznego wspomaganego komputerowo, przeprowadzanego przez ankietera statystycznego – **od 8 września do 31 października**; Ankieterami statystycznymi będą pracownicy urzędu statystycznego. Spis będą prowadzić za pomocą specjalnej aplikacji call center. Respondent będzie miał możliwość sprawdzenia, czy dzwoniąca do niego osoba jest ankieterem statystycznym. Warunkiem skierowania gospodarstwa do spisu tą metodą jest dostępny dla statystyki numer telefonu.
- 3) drogą wywiadu bezpośredniego przeprowadzanego przez rachmistrza spisowego – **od 8 września do 31 października**. Respondent będzie mógł umówić się z rachmistrem na dogodny dla siebie termin.

Udzielenie odpowiedzi na pytania w ramach samospisu przez Internet oraz drogą wywiadu telefonicznego jest **dobrowolne**. Osoby, które nie skorzystają z możliwości samospisu przez Internet lub telefon, **mają obowiązek udzielenia informacji rachmistrzowi** (art. 9 ust. 4 ustawy).



W Powszechnym Spisie Rolnym 2010 nie będą wykorzystywane formularze papierowe.

Dane będą zbierane wyłącznie w formie elektronicznej.

Rachmistrze będą korzystać z urządzeń typu hand held (terminali mobilnych), na których będą wypełniać formularz elektroniczny.

W celu zapewnienia bezpieczeństwa informacji przekazywanych przez respondenta, dane wprowadzone do formularza elektronicznego na terminalu mobilnym będą szyfrowane. Po wypełnieniu formularza i zatwierdzeniu go przez rachmistrza wszystkie dane dotyczące gospodarstwa rolnego zostaną niezwłocznie przesłane do zbiorczej bazy danych spisowych Głównego Urzędu Statystycznego i usunięte z urządzenia rachmistrza.

Dla bezpieczeństwa rachmistrza jego pozycja będzie na bieżąco monitorowana przez pracowników urzędu statystycznego.

W trakcie prowadzenia obchodu przedspisowego i spisu rachmistrz spisowy **posługuje się umieszczonym na widocznym miejscu identyfikatorem** (legitymacją rachmistrza) zawierającym:

- zdjęcie,
- imię i nazwisko rachmistrza,
- pieczęć urzędu statystycznego,
- pieczętkę imienną i podpis dyrektora urzędu statystycznego, który wydał identyfikator.

Legitymacja ważna jest tylko z dowodem osobistym.

Wszystkie zbierane i gromadzone w spisie dane indywidualne i dane osobowe są poufne i podlegają szczególnej ochronie, ponadto objęte są tajemnicą statystyczną na zasadach określonych w artykule 10 ustawy o statystyce publicznej. Uzyskane dane mogą być wykorzystywane wyłącznie do opracowań, zestawień i analiz statystycznych oraz do aktualizacji operatu do badań prowadzonych przez służby statystyki publicznej. Udostępnianie lub wykorzystywanie uzyskanych w spisie danych dla innych niż podane celów jest zabronione pod rygorem odpowiedzialności karnej.

Osoby wykonujące prace związane z przygotowaniem, przeprowadzeniem i opracowaniem wyników spisu rolnego są obowiązane do bezwzględnego przestrzegania tajemnicy statystycznej i mogą być dopuszczone do wykonywania tych prac po przeszkoleniu i pouczeniu o istocie tajemnicy statystycznej oraz po złożeniu pisemnego przyrzeczenia następującej treści:

„Przyrzekam, że będę wykonywać swoje prace na rzecz statystyki publicznej z całą rzetelnością, zgodnie z etyką zawodową statystyka, a poznane w czasie ich wykonywania dane jednostkowe zachowam w tajemnicy wobec osób trzecich.”

Naruszenie tajemnicy statystycznej pociąga za sobą skutki prawne przewidziane w art. 54 i 55 ustawy o statystyce publicznej.